

ОБЩИЕ ТЕХНИЧЕСКИЕ УКАЗАНИЯ ПО СБОРКЕ.

Перед сборкой внимательно ознакомьтесь с данной инструкцией. Для сборки изделий желательно воспользоваться помощью квалифицированных специалистов. Сохраняйте упаковку до полной сборки изделия.

Во избежении появления царапин, сборку необходимо проводить на мягком подстилочном материале. Согласно схемам сборки прикрепить необходимую фурнитуру. После этого можно приступать к сборке комплекта. Рекомендуется монтировать каркас в горизонтальном положении. В мебельном наборе могут быть конструктивные изменения, не указанные в данной конструкции и не ухудшающие качество изделия, так как мы постоянно работаем над улучшением производимой продукции.

ГАРАНТИЙНЫЕ ОБЯЗАТЕЛЬСТВА.

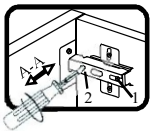
- Изготовитель гарантирует соответствие мебели требованиям ГОСТа 16371-2014 при соблюдении условий транспортировки, хранения, сборки (для мебели, поставляемой в разобранном виде), эксплуатации.
- Гарантийный срок эксплуатации мебели: Для общественных помещений - 18 мес., бытовой - 24 мес. Гарантийный срок при розничной продаже через торговую сеть исчисляется со дня продажи мебели, при вне розничном распределении - со дня получения её потребителем.
- Согласно постановлению правительства Российской Федерации от 16 июня 1997г. №720 мебель относится к товарам длительного пользования. В связи с этим по истечению срока службы (10 лет) потребитель должен обратиться в специализированную организацию по ремонту мебели с целью оценки дальнейшей пригодности мебели к безопасной эксплуатации и определение возможного дальнейшего срока службы.
- Предприятие оставляет за собой право на замену фурнитуры и метизов, не влияющих на изменение конструкции и качества изделия.
- Перед началом сборки изделия проверьте комплектность, целостность деталей и фурнитуры, при обнаружении брака или некомплектности обратитесь к продавцу, указав **номер смены, партии и дату изготовления** с бирки упаковки. В случае некомплектности или несоответствия фурнитуры, дополнительно укажите **фамилию** упаковщика и **дату изготовления**. В случае установки бракованной детали, утери бирок с упаковок, претензии исправляются за счет покупателя.

ПРАВИЛА УХОДА И ЭКСПЛУАТАЦИИ.

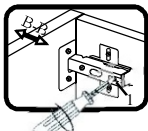
Для сохранения эксплуатационных и эстетических качеств мебели в течении длительного срока необходимо соблюдать условия её хранения, правил эксплуатации и ухода.

- Мебель рекомендуется эксплуатировать в проветриваемом, сухом помещении с температурой воздуха не ниже +10 С и относительной влажностью воздуха 50-80%.
- При эксплуатации изделий, имеющих стеклянные створки, полки и зеркала необходимо помнить, что эксплуатация стеклоизделий и зеркал с трещиной сопряжено с риском получения травмы. При появлении трещин надо немедленно заменить стеклоизделие.
- В процессе эксплуатации мебели возможно ослабление крепежной фурнитуры - необходимо периодически подтягивать их.
- Во избежании потери товарного вида мебель и зеркала рекомендуется защищать от прямых солнечных лучей, не должна размещаться вблизи отопительных приборов, сырых и холодных стен (может привести к изменению цвета и отслоению пленки).
- Не допускать попадания воды и технических жидкостей на поверхность мебели, не следует ставить на поверхность горячие предметы без теплоизоляционной прокладки.
- Беречь поверхность мебели от механических повреждений.
- Поверхность мебели можно чистить влажной тканью с применением средств по уходу за мебелью с последующей протиркой насухо. **Запрещено применять эфир, ацетон, бензин и др. средства содержащие спирт и растворитель по скольку печатный рисунок на фасадах не устойчив к их воздействию!!!**
- Фасадную часть следует чистить мягкой тканью с применением хозяйственного мыла, после чего вытирать насухо. Не использовать для чистки наждачную бумагу, соду и др. средства, содержащие абразивные материалы.

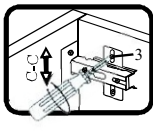
СИСТЕМА РЕГУЛИРОВАНИЯ СТВОРОК



Если створка наклонена вправо или влево относительно вертикали корпуса, нужно выправить наклон створки в направлении А-А винтом 2.



Если нижняя или верхняя часть створки отстает от корпуса, нужно ослабить винт 1 и сдвинуть створку в направлении В-В, а затем затянуть винт 1.



Если необходимо отрегулировать створку по высоте, нужно ослабить винт 3, отрегулировать створку в направлении С-С, а затем затянуть винт 3.

Коллекция мебели "Денвер" - Шкаф 4-х дверный

Фурнитура (Упаковка №2)

(1920x538x2194)



ЛДСП 16мм Риббек Серый/Дуб Веллингтон

Поз.	Наименование	Кол-во	Деталь без облиц.		Упаковка
			Длина	Ширина	
1	Бок левый	1	2168	500	№1
2	Бок правый	1	2168	500	№1
3	Деталь бок двери 1	2	446	1005	№3
4	Деталь бок двери 2	2	446	1005	№3
5	Плинтус	1	1866	100	№2

Профиль Н-33 Камень Темный

Поз.	Наименование	Кол-во	Деталь без облиц.		Упаковка
			Длина	Ширина	
6	Карниз	1	1920		№2
19	Карниз боковой	2	472		№2

ЛДСП 16мм Камень Тёмный

Поз.	Наименование	Кол-во	Деталь без облиц.		Упаковка
			Длина	Ширина	
7	Декор планка	1	1866	80	№2
8	Плинтус	1	1866	100	№2

ЛДСП 16мм Белая Шагрень

Поз.	Наименование	Кол-во	Деталь без облиц.		Упаковка
			Длина	Ширина	
9	Дверь зеркальная	2	2010	396	№5
10	Крышка	1	1866	484	№2
11	Дно	1	1866	500	№2
12	Полка стяжная	2	925	500	№2
13	Планка стяж.	2	925	80	№2
14	Средник	1	1972	500	№1

ЛДСП 16мм

Поз.	Наименование	Кол-во	Деталь без облиц.		Упаковка
			Длина	Ширина	
	проклад. панель	1	500	165	№2

	Наименование	Ед.изм. Упак.	Кол-во
	Эксцентрик d-15 д/плит 16мм	шт	28
	Соед. болт S200, 11/34мм	шт.	20
	FLIPPER Полкодержатель с фиксацией, прозрачный	шт	12
	FLIPPER Шток-евровинт для полкодержателя	шт	12
	Шкант 8x30	шт.	32
	Ручка 8-033	шт.	2
	Петля 90°	компл	8
	Петля полунакладная	компл	8
	Саморез 2,5x16	шт.	86
	Саморез 3,5x16	шт.	84
	Заглушка эксцентрика*	шт.	16
	Заглушка евр. бол. №23	шт.	8
	Заглушка эксц. бол. №1	шт.	8
	Шайба А8	шт.	14
	Полкодерж. Угловой со штырем, никель	шт.	24
	Труба овал (Ø21мм)	шт.	2
	Штангодержатель овал	шт.	4
	Ключ под еврвинт	шт.	1
	Еврвинт 6,3x50	шт	16
	Подпятник*	шт	8
	Дюбель с шурупом	шт.	4
	Фиксир. уголок №23(бел.)	шт.	4
	Дюбель эксц. двойной	шт.	4

Фурнитура (Упаковка №1)

	Наименование	Ед.изм. Упак.	Кол-во
	Соед. планка д/з стенки бел. 2м(1970)	шт	2

*Риббек серый - Подпятник св.кор., Заглушка эксц. серая. №13
Дуб Веллингтон - Подпятник кор., Заглушка эксц. биж.

Профиль Н-31 Дуб Риббек Серый/Дуб Веллингтон

Поз.	Наименование	Кол-во	Деталь без облиц.		Упаковка
			Длина	Ширина	
15	Пилястра левая	1	2168		№4
16	Пилястра правая	1	2168		№4

ХДФ белая

Поз.	Наименование	Кол-во	Деталь без облиц.		Упаковка
			Длина	Ширина	
17	З/с	4	2000	472	№1

ДСП 8мм

Поз.	Наименование	Кол-во	Деталь без облиц.		Упаковка
			Длина	Ширина	
	Проклад панель	2	2010	50	№5
	Проклад панель	2	412	50	№5

Важно!!!

Для исключения опрокидывания шкафа его необходимо зафиксировать к стене. Прикрутите фиксирующие уголки используя саморезы 3,5x16 с верхней стороны крышки шкафа №10. Используя дюбели прикрутите шкаф к стене.

Схемы сборки

1. Соберите каркас.

- закрепите всю съемную фурнитуру согласно схеме.
 - привинтите плинтуса №5 и 8 ко дну №11 с помощью евроинтов
 - прикрепите бока №1,2 ко дну №11 и крышке №10 с помощью эксцентриковых стяжек и шкантов
 - привинтите средник №14 к дну №11 и крышке №10 с помощью евроинтов.
 - прикрепите стяжные полки №12 и стяжные планки №13 с помощью Flipper полкодержателей
 - положите шкаф фасадной стороной вниз и набейте заднюю стенку (рекомендуется проверить диагональ).
 - прикрепите декоративную планку №7 к крышке шкафа с помощью эксцентриковых стяжек и шкантов.
 - прикрепите пилястры №15,16 к бокам шкафа с помощью эксцентриковых стяжек и шкантов.
 - прикрепите карниз №6 к декоративной планке шкафа с помощью шкантов (рекомендуется использовать клей ПВА).
- ### 2. Установите шкаф на место.
- прикрутите и отрегулируйте двери при помощи петель согласно схеме.
 - вставьте полки.

