

### ОБЩИЕ ТЕХНИЧЕСКИЕ УКАЗАНИЯ ПО СБОРКЕ.

Перед сборкой внимательно ознакомьтесь с данной инструкцией, проверьте комплектность деталей и фурнитуры по комплектовочной ведомости. Для сборки элементов желательно воспользоваться помощью квалифицированных специалистов.

Во избежании появления царапин, сборку необходимо проводить на мягком подстилочном материале. Согласно схемам сборки прикрепить необходимую фурнитуру. После этого можно приступать к сборке комплекта. Рекомендуется монтировать каркас в горизонтальном положении.

В мебельном наборе могут быть конструктивные изменения, не указанные в данной инструкции и не ухудшающие качество изделия, так как мы постоянно работаем над улучшением производимой продукции. Внимание!!! Сохраняйте упаковку до полной сборки изделия.

### ГАРАНТИЙНЫЕ ОБЯЗАТЕЛЬСТВА.

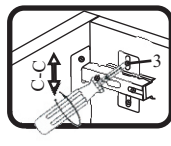
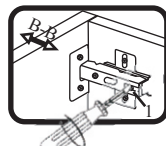
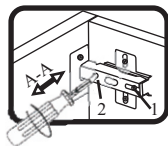
- Изготовитель гарантирует соответствие мебели требованиям ГОСТа 6371-93 при соблюдении условий транспортировки, хранения, сборки (для мебели, поставляемой в разобранном виде), эксплуатации.
- Гарантийный срок эксплуатации мебели: Для общественных помещений - 18 мес., бытовой - 24 мес. Гарантийный срок при розничной продаже через торговую сеть исчисляется со дня продажи мебели, при вне розничном распределении - со дня получения ее потребителем.
- Согласно постановлению правительства Российской Федерации от 16 июня 1977 г. № 720 мебель относится к товарам длительного пользования. В связи с этим по истечении срока службы (10 лет) потребитель должен обратиться в специализированную организацию по ремонту мебели с целью оценки дальнейшей пригодности мебели к безопасной эксплуатации и определение возможного дальнейшего срока службы.
- Предприятие оставляет за собой право на замену фурнитуры и метизов, не влияющих на изменение конструкции и качества изделия.
- При обнаружении брака или некомплектности обращаться к продавцу, указав номер ОТК и дату изготовления.

### ПРАВИЛА УХОДА И ЭКСПЛУАТАЦИИ.

Для сохранения эксплуатационных и эстетических качеств мебели в течении длительного срока необходимо соблюдать условия её хранения, правил эксплуатации и ухода.

- Мебель рекомендуется эксплуатировать в проветриваемом, сухом помещении с температурой воздуха не ниже +10 С и относительной влажностью воздуха 65±15 %.
- При эксплуатации изделий, имеющих стеклянные створки, полки и зеркала необходимо помнить, что эксплуатация стеклоизделий и зеркал с трещиной сопряжено с риском получения травмы. При появлении трещин надо немедленно заменить стеклоизделие.
- В процессе эксплуатации мебели возможно ослабление крепежной фурнитуры - необходимо периодически подтягивать их.
- Во избежании потери товарного вида мебель и зеркала рекомендуется защищать от прямых солнечных лучей (может привести к изменению цвета), не должна размещаться вблизи отопительных приборов, сырых и холодных стен.
- Не допускать попадания воды и технических жидкостей на поверхность мебели, не следует ставить на поверхность горячие предметы без теплоизоляционной прокладки.
- Беречь поверхность мебели от механических повреждений.
- Поверхность мебели можно чистить влажной тканью с применением средств по уходу за мебелью с последующей протиркой насухо. **Запрещено применять эфир, ацетон, бензин и др. средства содержащие спирт и растворитель по скольку печатный рисунок на фасадах не устойчив к их воздействию!!!**
- Фасадную часть следует чистить мягкой тканью с применением хозяйственного мыла, после чего вытирать насухо. Не использовать для чистки наждачную бумагу, соду и др. средства, содержащие абразивные материалы.

### СИСТЕМА РЕГУЛИРОВАНИЯ СТВОРОК



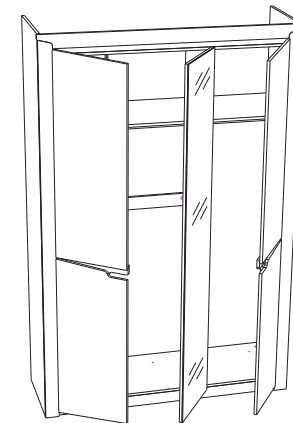
Если створка наклонена вправо или влево относительно вертикали корпуса, нужно выправить наклон створки в направлении А-А винтом 2.

Если нижняя или верхняя часть створки отстает от корпуса, нужно ослабить винт 1 и сдвинуть створку в направлении В-В, а затем затянуть винт 1.

Если необходимо отрегулировать створку по высоте, нужно ослабить винт 3, отрегулировать створку в направлении С-С, а затем затянуть винт 3.

## Спальня "Гарда" - Шкаф 3-х дверный

(1520x520x2300)



### Фурнитура (Упаковка №6)

Изображение	Наименование	Ед.изм.	Кол-во
	Стяжка эксцен-вая 16 мм	шт.	16
	Шкант 6x30	шт.	22
	Петля прямая 90°СБК	компл	8
	Петля СБК накладная	компл	4
	Саморез 3x16	шт.	82
	Саморез 3,5x16	шт.	60
	Саморез 3,5x20	шт.	10
	Саморез 4x30	шт.	3
	Заглушка евр. беп. №1	шт.	12
	Стяжка VB беп	шт	10
	Полкодержатель	шт.	24
	Труба d-25 (941мм)	шт.	1
	Труба d-25 (509мм)	шт.	1
	Штангодержатель d25	шт.	4
	Ключ под евровинт	шт.	1
	Евровинт 6x50	шт	16
	Подпятник св.корич	шт	8
	Шайба для з/с А-8	шт	14

### Фурнитура (Упаковка №1)

	Соед.планка д/з стенки корич.	шт	1
--	-------------------------------	----	---

ЛДСП 16мм Ясень Таормино / ЛДСП 16мм Дуб Галифакс

Поз.	Наименование	Кол-во	Деталь без облиц.		Упаковка
			Длина	Ширина	
1	Боков. стенка лев.	1	2300	500	№1
2	Боков. стенка прав.	1	2300	500	№1
11	Дверь верх. лев.	1	446	1200(+3)	№3
12	Дверь верх. прав.	1	446	1200(+3)	№3
13	Дверь ниж. лев.	1	446	977(+3)	№3
14	Дверь ниж. прав.	1	446	977(+3)	№3
17	Плинтус	1	1478	70	№2

ЛДСП 16мм Дуб Венге(Аруба)

Поз.	Наименование	Кол-во	Деталь без облиц.		Упаковка
			Длина	Ширина	
16	Планка контрастная	1	1478	90	№2
17	Плинтус	1	1478	70	№2

ЛМДФ белая одност. 10мм

Поз.	Наименование	Кол-во	Деталь без облиц.		Упаковка
			Длина	Ширина	
18а	Планка соед. двери лев	1	446	100	№3
18б	Планка соед. двери прав	1	446	100	№3

ДВПО Костр. Дуб Венге

Поз.	Наименование	Кол-во	Деталь без облиц.		Упаковка
			Длина	Ширина	
19	Задняя стенка	2	2113	484	№1
20	Задняя стенка	1	2113	536	№1
	Проклад. панель	1	2300	30	№1

ЛДСП 16мм Белая Шгарень

Поз.	Наименование	Кол-во	Деталь без облиц.		Упаковка
			Длина	Ширина	
3	Дно	1	1478	500	№2
4	Крышка	1	1478	500	№2
5	Средник	1	2085	500	№1
6а	Полка стяжная	1	947	500	№2
6б	Полка стяжная	1	515	500	№2
7	Планка стяж.	1	80	947	№2
15	Дверь под зеркало	1	2129	446	№4

ЛМДФ белая одност. 22мм

Поз.	Наименование	Кол-во	Деталь без облиц.		Упаковка
			Длина	Ширина	
8	Обкладка верхняя	1	1520	80	№5
9	Обкладка левая	1	2270	80	№5
10	Обкладка правая	1	2270	80	№5

## Схемы сборки

### 1. Соберите каркас

- закрепите всю съемную фурнитуру согласно схеме
- закрепите плинтусы 17 к дну 3 на евровинты
- закрепите планку контрастную к крышке 4 на евровинты
- закрепите боковые стенки 1, 2 и средник 5 к дну и крышке
- закрепите стяжные полки 6а и 6б
- закрепите обкладку 8, 9, 10 к бокам 1,2 и планки контрастной 16

-положите шкаф фасадной стороной вниз и набейте заднюю стенку (рекомендуется проверить диагональ). Соединительную планку для задней стенки следует разрезать на две части: 1005мм и 995мм

-соберите двери прикрутив саморезами 4x30 соединительную планку 18 к частям дверей 11, 13 или 12, 14

-установите шкаф на место

-закрепите двери на боковую обкладку и средник

2. Отрегулируйте двери при помощи петель согласно схеме.

