

### ОБЩИЕ ТЕХНИЧЕСКИЕ УКАЗАНИЯ ПО СБОРКЕ.

Перед сборкой внимательно ознакомьтесь с данной инструкцией, проверьте комплектность деталей и фурнитуры по комплектовочной ведомости. Для сборки элементов желательно воспользоваться помощью квалифицированных специалистов.

Во избежении появления царапин, сборку необходимо проводить на мягком подстилочном материале. Согласно схемам сборки прикрепить необходимую фурнитуру. После этого можно приступать к сборке комплекта. Рекомендуется монтировать каркас в горизонтальном положении.

В мебельном наборе могут быть конструктивные изменения, не указанные в данной инструкции и не ухудшающие качество изделия, так как мы постоянно работаем над улучшением производимой продукции. Внимание!!! Сохраняйте упаковку до полной сборки изделия.

### ГАРАНТИЙНЫЕ ОБЯЗАТЕЛЬСТВА.

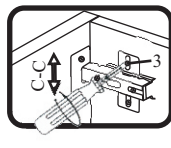
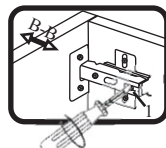
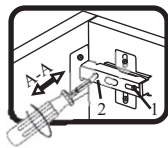
- Изготовитель гарантирует соответствие мебели требованиям ГОСТа 6371-93 при соблюдении условий транспортировки, хранения, сборки (для мебели, поставленной в разобранном виде), эксплуатации.
- Гарантийный срок эксплуатации мебели: Для общественных помещений - 18 мес., бытовой - 24 мес. Гарантийный срок при розничной продаже через торговую сеть исчисляется со дня продажи мебели, при вне розничном распределении - со дня получения ее потребителем.
- Согласно постановлению правительства Российской Федерации от 16 июня 1977 г. № 720 мебель относится к товарам длительного пользования. В связи с этим по истечении срока службы (10 лет) потребитель должен обратиться в специализированную организацию по ремонту мебели с целью оценки дальнейшей пригодности мебели к безопасной эксплуатации и определение возможного дальнейшего срока службы.
- Предприятие оставляет за собой право на замену фурнитуры и метизов, не влияющих на изменение конструкции и качества изделия.
- При обнаружении брака или некомплектности обращаться к продавцу, указав номер ОТК и дату изготовления.

### ПРАВИЛА УХОДА И ЭКСПЛУАТАЦИИ.

Для сохранения эксплуатационных и эстетических качеств мебели в течении длительного срока необходимо соблюдать условия её хранения, правил эксплуатации и ухода.

- Мебель рекомендуется эксплуатировать в проветриваемом, сухом помещении с температурой воздуха не ниже +10 С и относительной влажностью воздуха 65±15 %.
- При эксплуатации изделий, имеющих стеклянные створки, полки и зеркала необходимо помнить, что эксплуатация стеклоизделий и зеркал с трещиной сопряжено с риском получения травмы. При появлении трещин надо немедленно заменить стеклоизделие.
- В процессе эксплуатации мебели возможно ослабление крепежной фурнитуры - необходимо периодически подтягивать их.
- Во избежании потери товарного вида мебель и зеркала рекомендуется защищать от прямых солнечных лучей, не должна размещаться вблизи отопительных приборов, сырых и холодных стен (может привести к изменению цвета и отслоению пленки).
- Не допускать попадания воды и технических жидкостей на поверхность мебели, не следует ставить на поверхность горячие предметы без теплоизоляционной прокладки.
- Беречь поверхность мебели от механических повреждений.
- Поверхность мебели можно чистить влажной тканью с применением средств по уходу за мебелью с последующей протиркой насухо. **Запрещено применять эфир, ацетон, бензин и др. средства содержащие спирт и растворитель по скольку печатный рисунок на фасадах не устойчив к их воздействию!!!**
- Фасадную часть следует чистить мягкой тканью с применением хозяйственного мыла, после чего вытирать насухо. Не использовать для чистки наждачную бумагу, соду и др. средства, содержащие абразивные материалы.

### СИСТЕМА РЕГУЛИРОВАНИЯ СТВОРОК



Если створка наклонена вправо или влево относительно вертикали корпуса, нужно выправить наклон створки в направлении А-А винтом 2.

Если нижняя или верхняя часть створки отстает от корпуса, нужно ослабить винт 1 и сдвинуть створку в направлении В-В, а затем затянуть винт 1.

Если необходимо отрегулировать створку по высоте, нужно ослабить винт 3, отрегулировать створку в направлении С-С, а затем затянуть винт 3.

## Гостиная "Стреза" Шкаф высокий с нишей (700x375x2080)

### Фурнитура (Упаковка №1)

	Наименование	Ед.изм. Иэм.	Кол-во
	Эксцентрик d-15 д/плит 16мм	шт.	22
	Соед. болт S200, 11/34 мм	шт.	22
	Шкант 8x30	шт.	32
	Петля накладная	компл	9
	Саморез 3x16	шт.	64
	Саморез 3,5x16	шт.	50
	Саморез 3,5x25	шт.	2
	Заглушка эксц. беж. №11	шт.	6
	Заглушка эксц. бел.	шт.	2
	Заглушка под евровинт бел.	шт.	2
	Заглушка под евр. серая №13(18)	шт.	4
	Направляющ. шарик. 350*35	компл.	1
	Полкодержатель	шт.	14
	Подпятник беж.	шт.	4
	Ключ под евровинт	шт.	1
	Евровинт 6x50	шт.	14
	Шайба А-8	шт.	8
	Дюбель с шурупом	шт.	2
	Фиксир. уголок №23(бел.)	шт.	2

### Фурнитура (Упаковка №1)

	Наименование	Ед.изм. Иэм.	Кол-во
	Соед. планка д/з стенки (белая) 832мм	шт.	1
	Соед. планка д/з стенки (белая) 654мм	шт.	1

### Ручка-пофиль Р-2

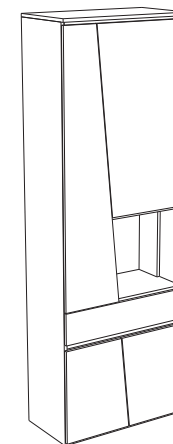
Поз.	Наименование	Кол-во	Деталь без облиц.		Упаковка
			Длина	Ширина	
22	Ручка	1	668		1

### ХДФ белая

Поз.	Наименование	Кол-во	Деталь без облиц.		Упаковка
			Длина	Ширина	
23	Дно ящика	1	638	347	1
24	З/с ДВП	2	964	347	1
25	З/с ДВП	2	685	347	1

### ЛДСП 16мм

Поз.	Наименование	Кол-во	Деталь без облиц.		Упаковка
			Длина	Ширина	
	Прокл.панель	1	920	80	3



ЛДСП 16мм Дуб Галифакс Натуральный

Поз.	Наименование	Кол-во	Деталь без облиц.		Упаковка
			Длина	Ширина	
1	Бок левый	1	2064	354	1
2	Бок правый верхний	1	935	354	1
3	Бок правый нижний	1	689	354	1
5	Дверь левая верхняя	1	1355	306(+3)	1
6	Дверь левая нижняя	1	485	370(+3)	3
7	Дверь правая верхняя	1	516(+3)	923	3
8	Накладка	1	696	160	1
10	Дверь правая нижняя	1	370(+3)	485	3
15	Крышка	1	702	372	2

ЛДСП 16мм Бетон Чикаго тёмно-серый

Поз.	Наименование	Кол-во	Деталь без облиц.		Упаковка
			Длина	Ширина	
4	Бок правый средний	1	408	176	3
9	Стяжная планка	1	668	80	1
11	Стяжная полка	1	684	354	2
12	Стяжная полка	1	684	354	2
13	Средник	1	408	338	1
14	Задн. стенка	1	408	668	3

ЛДСП 16мм Белая Шагрень

Поз.	Наименование	Кол-во	Деталь без облиц.		Упаковка
			Длина	Ширина	
16	Дно	1	668	354	1
17	Бок ящика лев.	1	90	350	1
18	Бок ящика прав.	1	90	350	1
19	Задняя панель ящика	1	90	610	1
20	Полка вставная	3	665	330	1
21	Плинтус	1	668	90	1

**Важно!!!**

Для исключения опрокидывания шкафа его необходимо зафиксировать к стене.  
Прикрутите фиксирующие уголки используя саморезы 3,5x16 с верхней стороны полки 11 или крышки шкафа 15. Используя дюбели прикрутите шкаф к стене.

Если шкаф не закреплен к стене, не допускайте открытого положения более чем двух дверей - возможно опрокидывание шкафа !!!

**1. Соберите каркас :**

- закрепите всю съёмную фурнитуру.
- привинтите полки №11,12 к среднику №13 и задней стенке №14 с помощью евровинтов;
- прикрепите бок правый средний №4 к полученной конструкции с помощью эксцентриковых стяжек и евровинтов;
- прикрепите правый верхний бок №2 к полке №11 при помощи эксцентриковых стяжек и шкантов;
- прикрепите правый нижний бок №3 к полке стяжной нижней №12 при помощи эксцентриковых стяжек и шкантов;
- прикрепите левый бок №1 к полученной конструкции при помощи эксцентриковых стяжек и шкантов вставив между ними дно №16,ручку-профиль №22, стяжную планку №9;
- прикрепите крышку №15 согласно схеме ;
- привинтите плинтус №21 ко дну №16 саморезами 3,5\*25;
- положите шкаф фасадной стороной вниз и набейте задние стенки (рекомендуется проверять диагональ);

**2. Соберите ящик по схеме:**

- скрутите боковые стенки с задними стенками, с помощью евровинтов и шкантов согласно рисунку;
- прикрутите накладку ящика с помощью эксцентриковых стяжек и шкантов;
- положите ящик кромкой вниз, набейте ХДФ саморезами 3x16 (рекомендуется проверить диагональ);
- прикрутите направляющие на ящики (саморезами 3.5x16).

2. После установки шкафа на место установите и отрегулируйте двери при помощи петель согласно схеме, установите полки на место.

